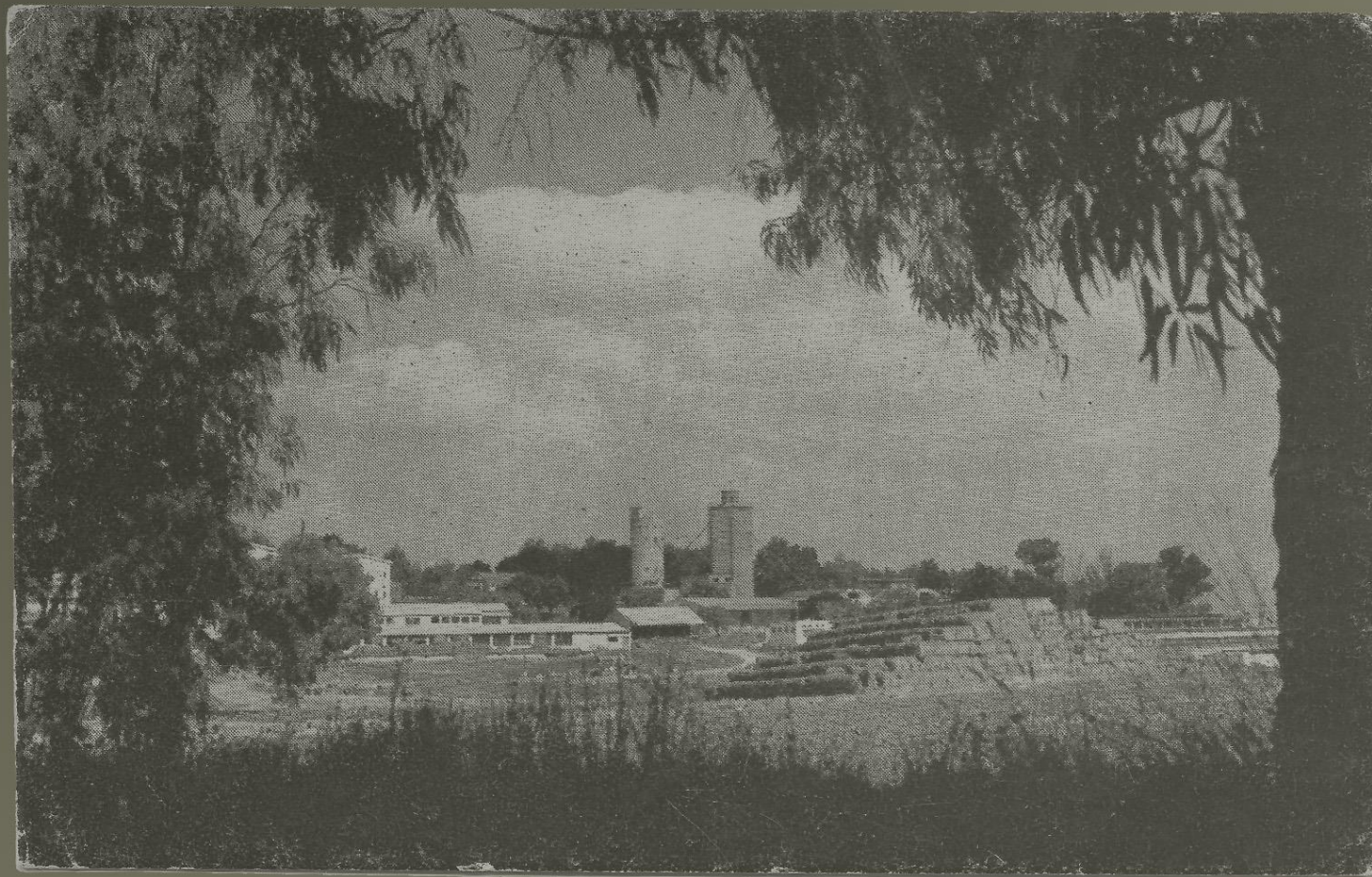


ברוכים הנמצאים  
תודה שבאתם  
"דרך הראשונים" כפר-מנחם



# העמדה



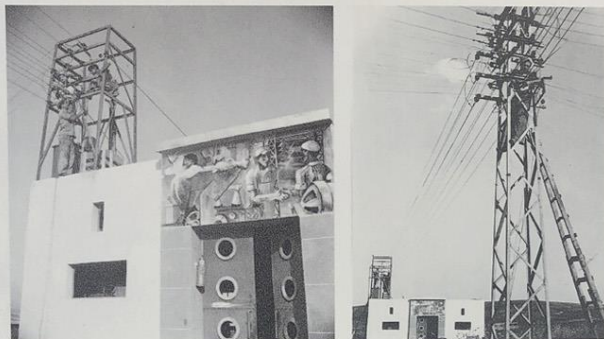
# מדגרה



# נגרייה



נא לא  
לנסות



### חשמליה - מכון חשמל

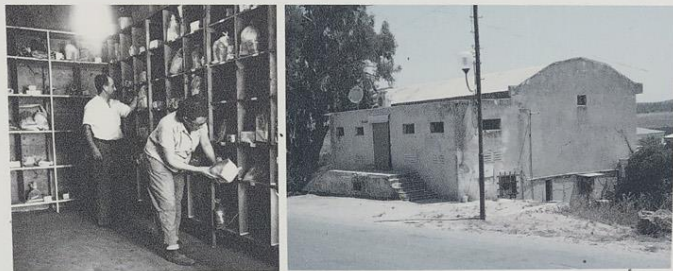
מכון החשמל (חשמליה כיום) הופעל  
לראשונה ב-21.9.47.

הגנראטורים שהוצבו במקום סיפקו  
חשמל לכל צורכי הקיבוץ.

"הזרם כובש והולך מרחקים חדשים"  
(מתוך עלון קיבוץ מס. 15 1.11.51)  
הציור על בנין מכון החשמל הינו  
מעשה ידיו של הצייר יואל רוהר ז"ל.

# החשמלייה





### בית קירור

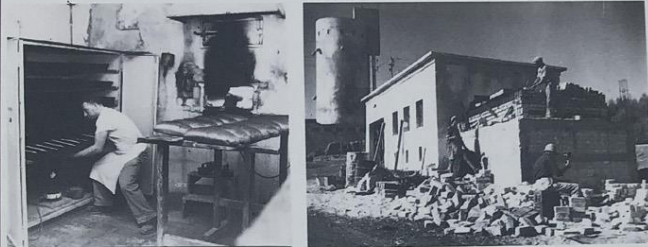
בית הקירור נבנה בראשית שנות ה-50  
(השלמת הבניה - 21.8.52).

היה זה מבנה בעל שני חדרי קירור.  
חדר אחד עמד לרשות המטבח והשני  
לתוצרת חקלאית. בקיר הדרומי הותקן  
ברז למים קרים בקיבוץ. בקומת  
המרתף של המבנה היו מספר חדרים  
ששימשו כמחסני אספקה לחברים  
ולענפים. מאוחר יותר הוסבו החדרים  
שבמרתף לפאב - "פאב אוסישקין".

# בית הקירור







## מאפיה

המאפיה נבנתה בראשית שנות ה-40.  
נאפו בה לחם, לחמניות וחלות  
לצורכי חברי הקיבוץ והילדים.  
בשעות שלאחר יום העבודה הגיעו  
למאפייה הורים עם ילדיהם וביחד  
אפו עוגיות לתצרוכת ביתית.  
בשנת 1968 נסגרה המאפיה.

# המאפייה





### חומה ומגדל

"חומה ומגדל" הוא כינוי למבצע ההקמה של 52 ישובים חקלאיים יהודים, שהוקמו בארץ-ישראל בתקופת המרד הערבי, 1936-1939 (מאורעות תרצ"ז-תרצ"ט). מהומות-הדמים של הערבים נגד היהודים, עמדתו העוינת של השלטון הבריטי לעליית יהודים ולהתיישבותם בארץ-ישראל ומגמתו להקפיא את היישוב העברי הקיים, המריצו את המוסדות הלאומיים לפתוח במבצע נרחב של התיישבות באזורים אסורים על-פי גזרות "הספר הלבן". כל הדרוש לעלייה על הקרקע הוכן מראש והקמת הישובים נעשתה במבצע בזק. במהלך העלייה על הקרקע הוקמה חומה מלוחות עץ ושכבת חצץ ביניהם, להגנה מפני כדורי האויב. בפנים החומה הוקמו צריפי המגורים, עמדות המגן ומגדל תצפית ושמירה שבראשו זרקור. מכאן גם השם: חומה ומגדל. בשנים הראשונות (1936- ראשית 1939) בוצעה העלייה על הקרקע בשעות הבוקר המוקדמות והושלמה עד רדת הערב. באביב 1939, כאשר הבריטים החלו לגלות הסתייגות ממפעלי התיישבות אלה, הוסבה העלייה על הקרקע לשעות הלילה. אתר חומה ומגדל של כפר מנחם הוקם ב-28 ביולי, 1937 עבור הישוב: אירגון מנחם. בנובמבר 1939 החליפו המוסדות המיישבים את חברי "ארגון מנחם" בחברי גרעין "אמריקה-כרית", (לימים קיבוץ כפר מנחם).



# חומה ומגדל



# חומה ומגדל





## סילו

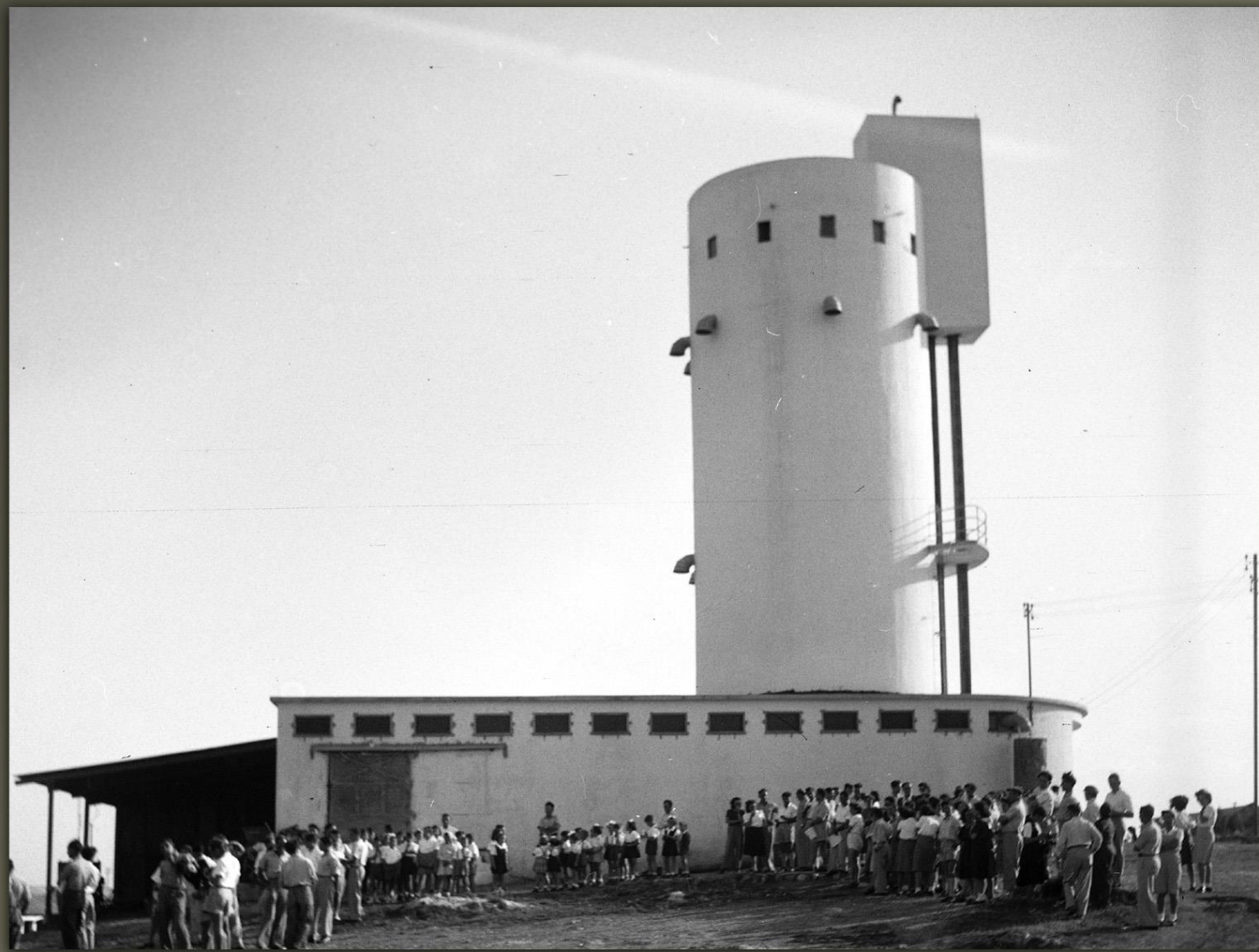
הסילו הוקם בקיץ 1943 כממגורה לגרעיני התבואה שנקצרו בשדות הקיבוץ. (גמר היציקה ב- 18.8.43), רחבת הסילו שימשה לייבוש הגרעינים. בתקופות בהן הייתה הרחבה פנויה מגרעינים התקיימו בה אירועי חג ומסיבות.

בקיץ 1967, עם הקמת "מתמור" נסגר הסילו. המזרה המשיך לקלוט את תבואת הקיבוץ עוד כשנה.

מאוחר יותר הוסב לחנות למכירת חפצי נוי, אח"כ לגלריה ובהמשך לחנות המפעל של "כפרי".

בזכות צורתו המיוחדת נהיה הסילו לסמל של כפר מנחם וניתן לראותו כלוגו על גבי מסמכים של הקיבוץ.

סילו

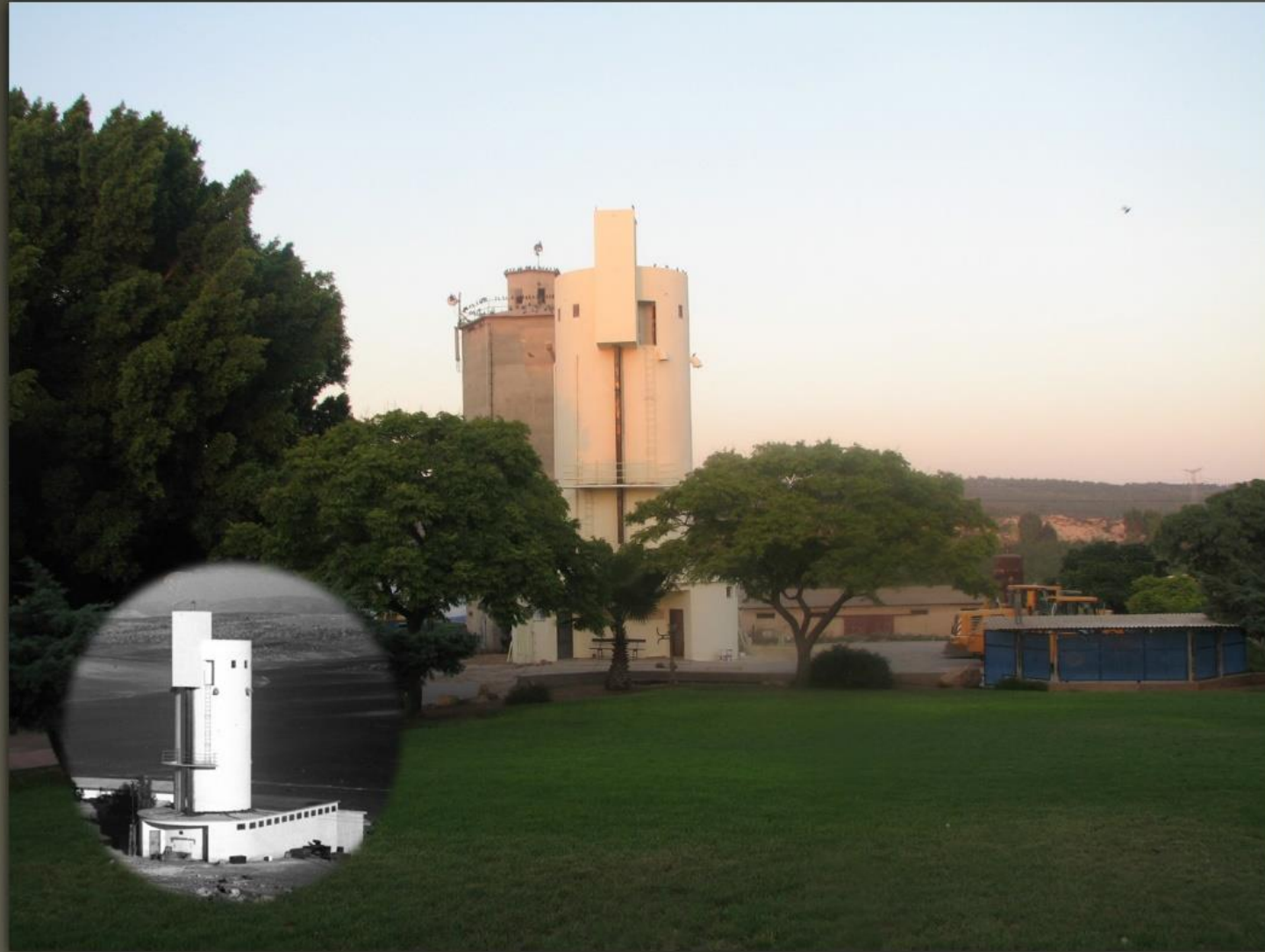


# סילו





# סילו



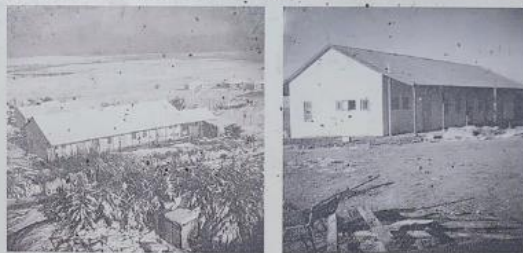


### וּבֵל

וּבֵל הָיָה חֹדֶר בְּגוּדֵל 9 מ"ר. קִירוֹת הוּבֵל נִבְנוּ מְלוּחֹת עֵץ כְּפֹלִים, שְׂמֹלְאוֹ בְּסִירָה קוֹצָנִית יִבְשָׁה. מִבְּחוּץ צוּפוּ לֹחֹת הָעֵץ בְּנִייר זָפֵת שְׁחֹר. הוּבֵלִים הָיוּ בֵּין הַמְּבֻנִים הָרֵאשׁוֹנִים שֶׁהוֹקְמוּ בַּמָּקוֹם. בְּרֵאשִׁית הַקִּיבוּץ שׁוֹכְנוּ בָּהֶם מִשְׁפָּחוֹת עִם יְלָדִים. עִם הַשִּׁפּוֹר בְּתַנְאֵי הַדִּיּוֹר עִבְרוּ הַמִּשְׁפָּחוֹת ל"בְּתֵי רֶכְטֵר" וְהוּבֵלִים הָיוּ מְקוֹם מְגוּרִים לְרוֹוֹקִים.

# וובלים





### בית הילדים הראשון

בית הילדים הראשון הוקם ב-1940. היה זה הבית הראשון שהוקם בכפר מנחם. יציקת היסודות לבית התקיימה ב-25.6.40 וב-14.1.41, עם הגיעם של הילדים הראשונים לקיבוץ, נחנך הבית. בצידו הצפוני של בית הילדים הוצב צריף "מטבח ילדים" בו בישלו אוכל לילדים ולתינוקות. עם השנים הוסב חלק מהמבנה לחדר קריאה. בשנות ה-70 שונה המבנה, חלק אחד הפך למועדון לחבר וחדרי השינה הותאמו למשרדים וחדרי ישיבות.

# פעם בית הילדים הראשון והיום מועדון לחבר

